

التصحيح النموذجي للامتحان النهائي في إدارة الأزمات المالية الدولية

1. تعريف "الأزمة" في كل معجم (لغة): (1.50 ن)

- ❖ العربية: "معجم الوجيز": "الشدة والقحط والفعل (أزم) على الشيء، أي عضَّ بالفم كله عضاً شديداً، ويقال: أزم الفرس على اللجام، ويقال أزممت السنة أزمأ أي اشتد قحطها"، والمأزم: الطريق الضيق بين الجبلين ومنه قيل لموضع الحرب مأزم لضيق المجال وعسر الخلاص. (0.75)
- ❖ الإنجليزية: ميريام وبستر (بالإنجليزية: Merriam-Webster) على أنها: "نقطة تحول إلى الأفضل أو الأسوأ" وأنها: "لحظة حاسمة أو وقت حرج". "A turn in point for better or worse, a decisive moment or crucial time."... (0.75)

2. تَلَقَّفْ مصطلح "الأزمة" في الفكر الاقتصادي: خلال القرن التاسع عشر بدأ بناء الدولة الليبرالية في الغرب بإدخال تحولات عميقة في العديد من مجالات الحياة، وعلى الرغم من وجودها فلم تكن الأزمة مرئية؛ فقد أدى تكرار الأزمات الاقتصادية إلى ظهور تفسيرات متناقضة. غير أنه منذ منتصف القرن تغيرت النظرة إليها ولم تعد الأزمة مرتبطة بندرة الطعام فقط أو بعواقب حصاد الحبوب السيئ، فقد انتقلت إلى قطاع التجارة وأدواتها كالمال والائتمان وسوق الأوراق المالية. وبعدها تطور ظاهرة الأزمات الاقتصادية والمالية ابتداءً من عقد الثلاثينيات القرن الماضي. ومع بدايات القرن التاسع عشر تم ترجمة مصطلح الأزمة إلى حالة الخلل في النظام (dysfonctionnement d'un système)، الذي أصبح غير قادر على أداء وظائفه، سواء كان هذا العجز ناتجاً عن الوضع الاقتصادي أو من واقع من خصائصه الجوهرية. (1.5 ن)

3. عناصر مثلث الأزمة مع الشرح المختصر (1.50 ن):

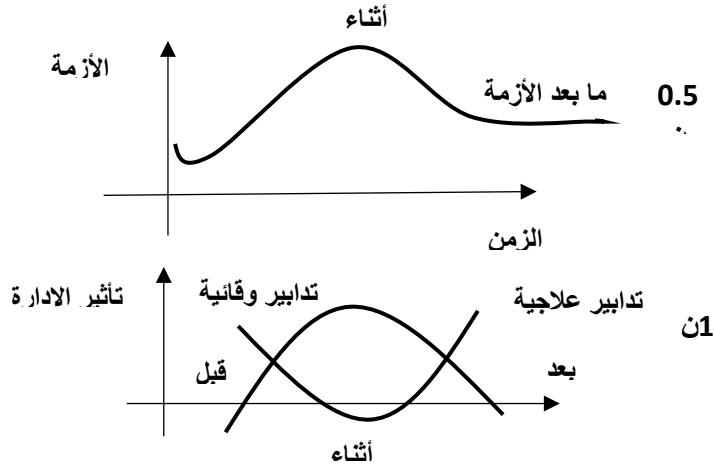
- المفاجأة (0.5 ن): إذ أن الأزمة تنشأ وتنفجر في وقت مفاجئ، يصعب أحياناً توقعها، ما يزيد من صعوبة مواجهتها.
- التهديد (0.5 ن): تتضمن الأزمة تهديداً للأهداف والمصالح في الحاضر، وهو ما يعني أن الأزمة من الجسامة والخطورة.
- الوقت الضيق (0.5 ن): إن مواجهة الأزمة يتم في أضيق وقت وبإمكانيات محدودة،

4. أسباب وعوامل نشوء الأزمات بشكل عام (1.5 ن):

- ❖ أسباب وعوامل مرتبطة بالسلوك البشري؛ 0.5
- ❖ أسباب وعوامل مرتبطة بالإدارة (التنظيم)؛ 0.5
- ❖ أسباب وعوامل مرتبطة بالبيئة المحيطة. 0.5

5. إتمام تصميم الشكل مع وضع عنوان مناسب له (02 ن)

الشكل: مراحل إدارة الأزمة (0.5 ن)



6. حدد تاريخ ومكان ونوع الأزمات التالية في جدول (05):

نطاق الحدوث(02)	نوع الأزمات (1.50)	التاريخ (1.50)	الأزمة
المكسيك	أزمة عملة	1994	أزمة تكييلا
روسيا	أزمة عملة	1998	أزمة الروبل
منطقة اليورو	أزمة ديون	2010	أزمة ديون السيادية
الدول النامية	أزمة دين	1982	أزمة الديون الدولية
الو-م-أ	فقاعة الأسهم – أزمة أسواق المالية –	2000	الدوت كوم (.com)،
الو-أ م	الرهون العقارية	2008	إعصار/ تسونامي السيبر ايم
الو-م أ	انهيار بورصة وول ستريت-	1929	الانهيار العظيم
دول ج ش آسيا	أزمة الأسواق المالية الناشئة (أزمة توأم – عملة ومصرفية)	1998-1997	أزمة الأسواق البازغة

7. جوانب الاختلاف (التمايز) بين الأزمات المالية الدولية في سياق تطورها التاريخي: (1.5 ن)

■ هناك الأزمات المالية الدولية التي ضربت الاقتصادات المتقدمة الرأسمالية، وأخرى حدثت في الاقتصادات الناشئة وأزمات خاصة بالدول النامية.

■ الأزمات المالية الدولية في فترة ما قبل الحرب العالمية هي أزمات بدورة النشاط الاقتصادي الرأسمالية (مرحلة ازدهار، ركود وكساد)، وأصبحت الأزمات الدورية الحديثة أقل عمقاً وأقصر زمناً بالمقارنة بالأزمات التي حدثت قبل الحرب العالمية الثانية.

■ الأزمات الحديثة أقل حدة وأقصر أمداً وهذا بالنظر إلى قدرة الرأسمالية المعاصرة على التكيف مع متطلبات الثورة التكنولوجية والعلمية.

■ الأزمات المالية خلال الفترة ما قبل الحرب لعب القطاع الخاص دوراً كبيراً في إدارتها ومعالجتها، مما سمح بتجنب الأزمات على الأقل على المستوى الإقليمي، وهو سلوك لم يعد له أهمية في الأزمات المعاصرة.

■ الأزمات التوأم، فالأزمات التي ضربت الأسواق الناشئة في نهاية التسعينات أعطت صورة جديدة للأزمات الدولية من منظور الإدارة المالية الدولية وطرح تحدياً جديداً لهذه الإدارة يتمثل في ظاهرة العجز المزدوج "twin deficits".

■ الأزمات المالية الدولية في فترة ما بعد الحرب العالمية الأولى هي أزمات مرتبطة بطبيعة التدفقات الرأسمالية أي مرتبطة بصعود راس المال المالي وانفصال الدائرة المالية عن دائرة النشاط الحقيقي والسلعي والخدمي (والذي يعرف بظاهرة الأمولة).

■ الأزمات المالية الدولية في فترة ما بعد الحرب العالمية الأولى إلى غاية بداية الألفية هي نتيجة زيادة حدة الإعتماد المتبادل بين الأسواق المالية الدولية وهو ما يعرف بظاهرة تصاعد ماديات العولمة المالية؛

■ أزمات نهاية القرن العشرين تميزت بظاهرة العدوى المالية وحدثها بشكل متكرر وهو ما يعرف بالأزمات المتزامنة المترابطة وغير المترابطة.

8. شرح المقولة وإبراز الأسس العلمية لإدارة الأزمات المالية كنهج يمزج بين الفكر والواقع: علم إدارة الأزمات له أساسين رئيسيين (1.5 ن):

❖ الفكر: علم الإدارة + علم الاقتصاد (النظريات والمنهج وأدوات التحليل العلمي). (0.75 ن)

❖ الواقع: تجارب الأزمات المالية الدولية وهي الدروس المستفادة (السياسات والاستراتيجيات المنتهجة والبرامج المخططة) والآثار الناجمة عن تطبيقها. (0.75 ن)

9. تعرف إدارة الأزمات المالية الدولية واذكر طبيعة الآليات المنتهجة مع ذكر مثال عن كل آلية ذلك (2 ن)

تعرف إدارة الأزمات المالية: (1 ن): إدارة الأزمات المالية: "مجموعة من الإجراءات والآليات التي تهدف إلى السيطرة على الأزمات المالية، بالشكل الذي يضمن منع توسع رقعة وحجم انتشارها". بمعنى آخر إدارة الأزمات المالية الإجراءات التي تقلل من الأضرار والتكاليف الاقتصادية لهذه الأزمات.

▪ طبيعة الآليات المنتهجة(1ن):

✓ الأدوات: مؤشرات لإنذار المبكر؛

✓ السياسات: سياسات الحيطرة الكلية والجزئية، خطط الإنقاذ، و

✓ الاتفاقيات والمقررات الدولية: مقررات بازل 1، 2 و3، قمم وتوصيات السياسية.

10. أهم السياسات الحكومية المتبعة للخروج من الازمات المالية الدولية في ظل الرأسمالية المعاصرة(2ن):

✓ مجموعة 20 (G20)

✓ دول البريكس "BRICS"

✓ الإتحاد الأوروبي "UE"

✓ المنظمات الاقتصادية الدولية 'IFM، WB، ISB، O MC، «، وكالات التصنيف الإئتماني

✓ البنوك المركزية الوطنية

✓ حكومات الدول المتقدمة: الو-م-أ (الخزانة الأمريكية، الفيدرالي الأمريكي)، المفوضية الأوروبية،

انتهى

❖ ملاحظة: التصحيح النموذجي يتضمن أجوبة مباشرة على الأسئلة، وبالتالي أي جواب يحمل طابع الحشو لمعلومات غير معنية بالسؤال لا يتم التنقيط عليها حتى لو كانت صحيحة.

أستاذ المقياس: د. باهي

التوقيع: