



كلية العلوم الاقتصادية والتجارية وعلوم التسيير  
قسم العلوم التجارية

الامتحان النهائي للسداسي الثالث في مادة اقتصاد كلي 1

مدة الامتحان: 2 ساعة (08:30 - 10:30)	تاريخ الامتحان : 2024/01/25
السنة الجامعية: 2024/2023	المستوى السنة الثانية ليسانس علوم تجارية

التمرين الأول (06ن):

- 1 - حدد العلاقة بين الناتج المحلي الاجمالي والناتج الوطني الاجمالي (PIB, PNB)؟
- 2 - اشرح الازدواجية الاقتصادية الكلاسيكية ؟
- 3 - حدد العلاقة بين الاستثمار والانفاق الاستهلاكي، والعلاقة بين الاستثمار والادخار؟
- 4 - لدينا دالة الاستهلاك الكينزية :  $C = C_0 + bY_d$  ، فسر مايلي :  $0 < b < 1$  ،  $C_0 > 0$  ؟

التمرين الثاني (07ن): ليكن لدينا اقتصاد كلاسيكي كآلآتي:

$$L_s = \frac{(W/P)2}{4} ; Y = 100 + 100L^{1/2}$$

$$K = 1/2 ; M = 300$$

- المطلوب:
- 1- استنتج دالة الطلب على العمل؟
  - 2- احسب الأجر الحقيقي ومستوى التوظيف وحجم الانتاج عند التوازن.
  - 3- احسب المستوى العام للأسعار و الاجر الاسمي ؟
  - 4- عند زيادة عرض النقود بـ: 10%، ما تأثير ذلك على المستوى العام للأسعار، ماذا تلاحظ، فسر النتيجة ؟

التمرين الثالث: (07ن): ليكن لدينا النموذج الاقتصادي الكينزي الآتي:

$$I = 750 , C = 250 + 0.8 Y_d$$

- المطلوب:
- 1- أوجد العبارة الحرفية للدخل الوطني التوازني بطريقة الطلب الكلي و العرض الكلي، ثم احسب قيمته؟
  - 2- احسب مضاعف الاستثمار المستقل؟
  - 3- عند ارتفاع الاستثمار المستقل بـ 20%، ما أثر ذلك على الدخل الوطني؟
  - 4- مثل بيانيا التوازن الكلي بطريقة العرض الكلي = الطلب الكلي وطريقة الادخار = الاستثمار ؟

ملاحظة: - ضرورة كتابة القانون الخاص بالإجابة قبل كل تطبيق عددي .

- يمنع استعمال القلم الأحمر في تحرير الإجابة.

بالتوفيق

## الإجابة النموذجية عن الامتحان النهائي للسادس الثالث / مادة الاقتصاد الكلي 1

### الإجابة عن التمرين الأول (06 نقاط):

العلاقة بين الناتج المحلي الاجمالي والناتج الوطني الاجمالي هو :

صافي التحويلات مع الخارج ( $\Delta RR$ )، حيث أن

$$\Delta RR = RR - RV$$

$$PIB = PNB + \Delta RR$$

$$PNB = PIB + RR - RV$$

$$PIB = PNB - RR + RV$$

$$\Delta RR = 0 ; RR - RV = 0 \Rightarrow PIB = PNB$$

$$\Delta RR > 0 ; RR - RV > 0 \Rightarrow PIB < PNB$$

$$\Delta RR < 0 ; RR - RV < 0 \Rightarrow PIB > PNB$$

2 - شرح الازدواجية الاقتصادية الكلاسيكية :

إن التحليل الاقتصادي الكلاسيكي هو تحليل ثنائي، حيث تهتم الازدواجية الاقتصادية لدى الكلاسيك بالتمييز بين المتغيرات الحقيقية مثل: الكميات، الإنتاج، حجم العمل،... إلخ، والمتغيرات الاسمية المعبر عنها بدلالة القيم النقدية مثل المستوى العام للأسعار، الاجر النقدي... إلخ. وبالتالي حجم الانتاج الحقيقي يتحدد بحجم العمالة (متغير حقيقي)، ولا يتحدد بالمستوى العام للأسعار (متغير نقدي)، وتعتبر هذه الازدواجية الاقتصادية الكلاسيكية الركيزة المحورية لنظرية الاقتصاد الكلي الكلاسيكي.

إذن فهي تعبر عن التمييز النظري بين المتغيرات الحقيقية و المتغيرات الاسمية.

3- \*العلاقة بين الاستثمار والانفاق الاستهلاكي هي علاقة إنتاجية.

\*العلاقة بين الاستثمار والادخار هي علاقة تمويلية.

4- الاستهلاك المستقل أكبر من الصفر عند كينز لأن: عندما ينعدم الدخل المتاح لدى الافراد فإنهم يلجأون إلى: المدخرات السابقة أو اللجوء للاقتراض.

$$* 0 < b < 1$$

$b < 1$ : تعبر على أن الميل الحدي للاستهلاك أقل من الواحد التي تثبت القانون السيكولوجي الاستهلاكي

الكينزي التي تعبر على أن الافراد يميلون إلى زياد استهلاكاتهم عندما ترتفع مداخيلهم ولكن الزيادة في الاستهلاك تكون أقل من الزيادة في الدخل المتاح، وهو ما تعبر عنه هذه المتراحة  $b < 0$

$$b = \Delta C / \Delta Y$$

$$\Delta C / \Delta Y < 0 \Rightarrow \Delta C < \Delta Y$$

و الجزء الثاني: من المتراحة  $b > 0$  الذي يعبر على أن الميل الحدي للاستهلاك أكبر من الصفر يعبر عن

العلاقة الطردية بين الانفاق الاستهلاكي والدخل المتاح أي أن زيادة الدخل المتاح تؤدي إلى زياد الانفاق الاستهلاكي (علاقة طردية موجبة)، وهو يبين كذلك بياناً على أن ميل دالة الاستهلاك موجب أي أنها دالة متزايدة لأن  $b$  يمثل المشتقة الاولى لدالة الاستهلاك بالنسبة للدخل وهذا ما يثبت:  $b > 0$ .



الاجابة عن التمرين الثاني: 7 نقاط

1- دالة الطلب على العمل : نقوم أولاً بحساب دالة الإنتاجية الحدية للعمل التي تمثل المشتقة الأولى لدالة الانتاج:

$$Pmgl = \frac{dY}{dl} = \frac{50}{(L)^{1/2}} \dots\dots 0,25$$

• شرط تعظيم الربح :  $Y' = W/P$  ----- 0,25

$$\frac{W}{P} = \frac{50}{(L)^{1/2}}$$

$$Ld = \frac{2500}{\left(\frac{W}{P}\right)^2} \quad 0,5$$

2 - \* إيجاد قيمة الأجر الحقيقي عند التوازن:

يتحدد مستوى التشغيل التوازني عند تساوي عرض العمل مع الطلب عليه:

$$L_S = L_D \rightarrow \frac{\left(\frac{W}{P}\right)^2}{4} = \frac{2500}{\left(\frac{W}{P}\right)^2} \quad 0,25$$

$$\left(\frac{W}{P}\right)^4 = (10)^4$$

$$\left(\frac{W}{P}\right)^* = 10 \quad 0,5$$

\* - حجم العمالة عند التوازن :

$$L_S^* = L_D^* \rightarrow \frac{(10)^2}{4} = \frac{2500}{(10)^2}$$

$$L_S^* = L_D^* = 25$$

$$L^* = 25 \quad 0,5$$

\* - حجم الانتاج:

$$Y^* = 100 + 100\sqrt{25}$$

$$Y^* = 100 + 500$$

$$Y^* = 600 \quad 0,5$$

3- حساب المستوى العام للأسعار ومستوى الأجر النقدي:

توازن سوق النقود: ..... الطلب على النقود = عرض النقود

$$M^d = M^s \quad (0,25)$$

$$M^d = k * Y * p \quad (0,25)$$

$$p = \frac{M^s}{k * Y}$$

$$p = \frac{300}{0,5 * 600} = 1$$

$$P = 1 \quad (0,5)$$

وجدنا أن :  $\left(\frac{W}{P}\right)^* = 10$

$$W = 10 P \rightarrow W = 10 * 1$$

$$W = 10 \quad (0,5)$$

4- حساب المستوى العام للأسعار عند زيادة الكتلة النقدية بـ 10%:

$$\Delta M = 30 \quad (0,25)$$

$$p' = \frac{M^s}{k * Y}$$

$$p' = \frac{330}{0,5 * 600}$$

$$P' = 1,1 \quad (0,5)$$

الملاحظة والتفسير:

الملاحظة: عند زيادة عرض النقود بنسبة 10%، أي ارتفاع عرض النقود من 300 إلى 330 أدى إلى ارتفاع المستوى العام للأسعار بنفس النسبة أي بنسبة 10%، أي ارتفاع المستوى العام للأسعار من 1 إلى 1.1 . (1)

التفسير: هذا يدل على وجود علاقة طردية تناسبية بين عرض النقود و المستوى العام للأسعار حسب افتراضات النظرية الكلاسيكية، التي تنص على أنه إذا ارتفعت الكتلة النقدية سوف يؤدي ذلك لارتفاع في المستوى العام للأسعار بنفس النسبة وفي نفس الاتجاه حيث أن :  $P = f(M)$  ، باعتبار أن حجم الإنتاج ثابت في المدى القصير. (1)

## الإجابة عن التمرين الثالث : 6 نقاط

1- العبارة الحرفية للدخل الوطني التوازني بطريقة الطلب الكلي = العرض الكلي :

- بما أن النموذج الاقتصادي مكون من قطاعين فإن علاقة التوازن كما يلي :

$$AD = AS \Leftrightarrow \text{عند التوازن}$$

$$Y = D = C + I \dots\dots (1)$$

$$C = C_0 + b Y_d$$

$$I = I_0$$

$$Y = C_0 + b (Y) + I_0$$

$$Y = C_0 + bY + I_0$$

$$Y - bY = C_0 + I_0$$

$$Y (1-b) = C_0 + I_0$$

$$\Rightarrow Y^* = \frac{1}{1-b} (C_0 + I_0) \dots\dots (2)$$

• بما أن معادلة التوازن هي :

$$Y^* = \frac{1}{1-b} (C_0 + I_0)$$

$$Y^* = (1 / 1 - 0,8) * (250 + 750)$$

$$Y^* = 5000 \text{ م ون}$$

2- مضاعف الاستثمار:

$$K_I = \Delta Y / \Delta C = \frac{1}{1-b} = 1/s$$

$$K_I = \Delta Y / \Delta I = \frac{1}{1-0,8} = 1/0,2 = 5$$

3- عند زيادة الاستثمار المستقل ب 20% :

$$\Delta Y = K_I \Delta I$$

$$\Delta Y = \frac{1}{1-b} (\Delta I)$$

$$\Delta Y = (1 / 1 - 0,8) * (150) \Rightarrow \Delta Y = 750 \text{ م ون}$$

أي أن دخل التوازن ارتفع بمقدار 750 م ون نتيجة زيادة  $I_0$  بمقدار 150 م ون ، وبهذا يصبح الدخل الوطني الجديد : و :

$$Y_1^* = Y^* + \Delta Y \Rightarrow Y_1^* = 5000 + 750 \Rightarrow Y_1^* = 5750$$

4- التمثيل البياني للتوازن:

- الطريقة الأولى :

العرض الكلي = الطلب الكلي AD/AS

تمثيل دالة العرض الكلي : التي تمثل خط 45 درجة.



$$D = C + I$$

$$D = 250 + 0.8(Y) + 750$$

$$D = 1000 + 0.8Y$$

- تمثيل دالة الطلب الكلي :

D	1000	1080
y	0	100

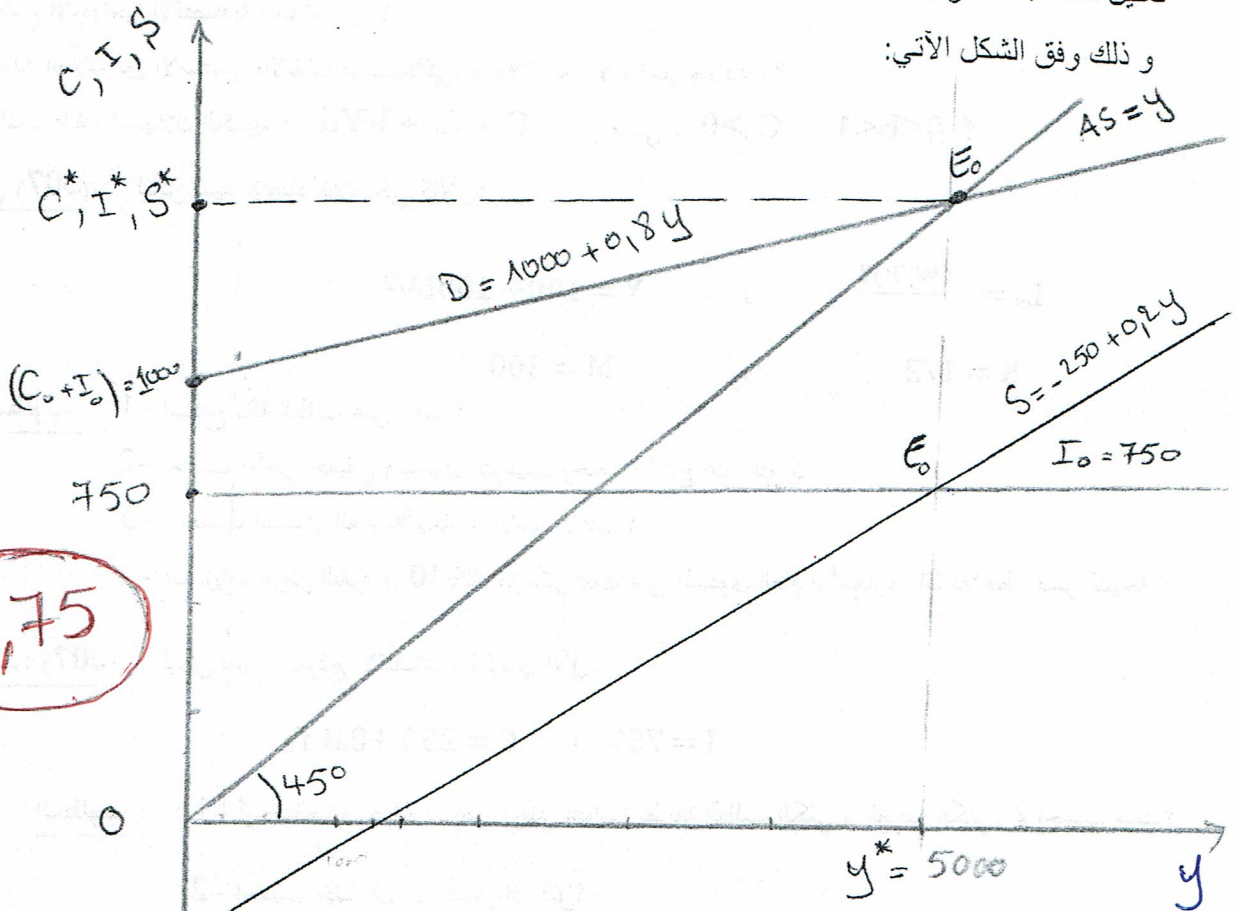
الطريقة الثانية: S/I : طريقة الادخار = الاستثمار

\*تمثيل دالة الادخار : دالة متزايدة تمثيلها عبارة عن خط مستقيم ، حيث أن  $S = -250 + 0.2 Y$  ، حيث أن  $S = -250 + 0.2 Y$  (متغير خارجي).

S	0	1250
Y	-250	0

\*تمثيل دالة الاستثمار : خط مستقيم مواز لمحور الدخل على اعتبار انها متغير مستقل (متغير خارجي).

و ذلك وفق الشكل الآتي:



تمثيل بياني للتوازن بطريقة AS/AD

وطريقة S/I لتوضيح مكوناتها وطاقتها

حيث  $I = I_0$  متغير خارجي